

Installation Instructions

Part Numbers:

50049

FORD F-250/F-350/F-450 (3/4 & 1 TON) 2005 – NEWER SUPERDUTY PICKUP TRUCK 99 – 04 SUPERDUTY PICKUP TRUCK 6-1/2' AND 8' BOX

Parts List – liste des pièces

	Qty	Description
A	1	Left Frame Bracket – support gauche du châssis
B	1	Right Frame Bracket – support droit du châssis
C	2	58058 5 th Wheel Mounting Rail – Rail de la sellette NOT INCLUDED – PAS INCLUS

Hardware List – liste de la quincaillerie

	Qty	Description
1	8	1/2" x 2" Carriage Bolt – boulon de carrosserie
2	2	1/2" x 1-3/4" Carriage Bolt - boulon de carrosserie
3	10	1/2" Nut – écrou
4	10	1/2" Lock Washer – rondelle de blocage
5	8	U-Shape Spacer – espaceur en U
6	8	1/4" x 1-1/2" x 2" spacer – espaceur
7	2	1/4" x 1" x 2" spacer – espaceur
8	2	5/8" x 2" Hex Bolt – boulon hexagonale
9	2	2" x 3" Spacer – espaceur
10	2	5/8" Lock Washer – rondelle de blocage
11	2	5/8" Nut – écrou
12	2	Bolt Leader – guide pour boulon
13	N/A	Existing Brake Cable Hardware 94 & Earlier

Tool list – liste des outils

1	Center Punch – pointeau
2	1/8" Drill bit – foret
3	1/2" Drill bit – foret
4	9/16" Drill Bit – foret
5	3/4" Step Drill – foret à étape
6	3/4" Wrench and Socket – clé et douille
7	15/16" Wrench and Socket - clé et douille
8	13 mm Socket – douille de 13 mm
9	150 ft/lbs (203 N-m) Torque Wrench – clé dynamométrique
10	Measuring Tape – ruban à mesurer
11	Ratchet and Impact Gun – rochet et fusil d'impact

**Do Not Exceed Lower of Towing Vehicle Manufacturer's Rating or/
Ne pas excéder les spécifications du fabricant de véhicules de remorquage, ou**

Max GrossTrailer Wt./ Poids Brut de Remorque	Max TongueWt./ Poids Max du Timon
18,000 lb./8,160 kg.	4,500 lb./2,040 kg.

Warning: This hitch is designed to safely carry the loads specified. Under no circumstances do we recommend exceeding the towing vehicle manufacturer's recommended vehicle towing capacities.

Avertissement: Cet attelage à été crée pour porter sans danger les charges prévues. En au cun cas vous ne devez dépasser les normes de capacités de remorquage établies par le fabricant de votre véhicule.

THIS PRODUCT COMPLIES WITH SAE STANDARD J-684 / CE PRODUIT SE CONFORME AU STANDARD SAE J-684

Instructions

1. Do not install mounting rails over plastic bed liners. Plastic bed liners must be cut out of the way to provide metal to metal contact. Mounting rails may be installed on spray in liners
2. Use only bolts, nuts, and washers supplied to install this kit. All bolts are grade 5 and nuts are grade 5 unless specified otherwise.
3. **THESE INSTRUCTIONS ARE GUIDE LINES ONLY, ACTUAL INSTALLATION IS THE RESPONSIBILITY OF THE INSTALLER AND THE OWNER. ALWAYS MEASURE TRUCK AND TRAILER BEFORE INSTALLING HITCH TO BE SURE THAT THERE IS CLEARANCE AT THE CAB AND AT THE BUMPER TO ALLOW FOR TURNS.**

Warning!!

When installing to Figure A & B, during drilling protect the fuel tank and filler tubes, brake lines and wire harness by placing a piece of metal between the box floor and potential components at risk on the driver's side. This will prevent drilling into these items.

Installation Instructions

1. Lower and remove spare tire.
2. On 99 to 04 vehicles only remove the upper emergency brake cable hanger from the frame of the truck and keep the hardware.
3. Place one mounting rail in the box of the truck, using your tape measure, center the rail between the weld seams on the length of the truck box floor and the proper distance from the rear edge of the truck box as illustrated in Figure B for options 1 and 2.
4. Mark and center punch the holes as per the illustration in Figure B. Move the rail out of the way and drill each position with a 1/8" drill bit. **Warning: When drilling holes be aware of potential risks to vehicle components and make appropriate safe guards to protect them from damage.**
5. Temporarily position the frame bracket on the outside of the frame and check that the 1/8" drilled holes align with the slots of the frame bracket. Remove the frame bracket from the vehicle.
6. Enlarge the 1/8" drilled holes to 9/16" with the step drill. **Warning: When drilling holes be aware of potential risks to vehicle components and make appropriate safe guards to protect them from damage.**
7. **Locate the driver side frame bracket as follows:**
 - On 99 to 04 vehicles, use the hardware removed in step 2. and attach the upper brake cable to frame bracket (A) as shown in Figure A.
 - Mount the frame bracket to the vehicle by centering it over the box support with the two clearance holes located over the frame holes as shown in Figure A, View -Z-
 - Attach the bracket to the frame of the vehicle with the 5/8" hardware provided as shown in Figure A and tighten snug to keep the frame bracket from moving. Use bracket as template to drill forward hole. Use bracket as template to drill rear hole on 2008 and newer trucks.**Locate the passenger side frame bracket as follows:**
 - Mount the frame bracket to the vehicle by centering it over the box support with the clearance holes located over the shock tower rivets as shown in Figure A, View -Z-
 - Attach the bracket to the frame of the vehicle with the 5/8" hardware provided as shown in Figure A and tighten snug to keep the frame bracket from moving. Use bracket as template to drill forward hole. Use bracket as template to drill rear hole on 2008 and newer trucks.
8. Reposition the mounting rail over the holes.
9. Install the 1/2" x 2" long carriage bolts (1) with the U-shaped spacer (5) to be located in the corrugation between the box and the frame bracket. **Note:** The U-shaped spacer will have to be installed before inserting the 1/2" carriage bolts through the mounting rail and box floor. This insures a metal to metal contact. Attach with spacers (6), lock washers (4), and nuts (3) as per the Figure A and tighten snug to keep the mounting rail from moving.
10. Place the unassembled 5th wheel saddles/slider/goose into the already installed mounting rail. Position the second mounting rail with the saddles/slider/goose by inserting the tabs into the mounting rail and pushing the mounting rail tight towards the other mounting rail. Ensure that the mounting rail is centered between the weld seams on the length of the truck box floor. This will position the mounting rail in the correct location and ensure that the 5th wheel will have a snug fit to the truck. **NOTE:** If more than one hitch product will be used with the rails then both should be used at the same time to alien the second rail. This will ensure that one product does not compromise the fit of the other.
11. Repeat steps 4, 6, 8 and 9
12. Tighten the 1/2" hardware.
13. **Install the driver side frame bracket as follows:**
 - Using the front mounting hole in the frame brackets as a guide, drill a 9/16" hole into the truck frame as shown in Figure A. **Note:** Take precautions for any fuel lines, fuel tank and electrical harnesses on the backside of the frame.
 - Slide the spacer (7) over the coiled end of the bolt leader and attach the leader to the 1/2" x 1-1/4" long carriage bolt (2).
 - With the other end of the bolt leader, thread it through the back side of the frame and the frame bracket.
 - Gently pull on the end of the bolt leader to draw the bolt through the truck frame and then position the bracket on the bolt.
 - Remove the bolt leader and install the 1/2" lock washer (4) and nut (3).
14. **Install the passenger side frame bracket as follows:**
 - Using the front mounting hole in the frame brackets as a guide drill a 9/16" hole into the truck frame as shown in Figure A. **Note:** Take precautions for any fuel lines, fuel tank and electrical harnesses on the backside of the frame.
 - With the coiled end of the bolt leader, thread it through the front side of the frame and out the gap at the top of the shock tower. See Figure A.
 - Slide the spacer (7) over the coiled end of the bolt leader and attach the leader to the 1/2" x 1-1/4" long carriage bolt (2).
 - Push the hardware into the shock tower cavity through the gap at the top.
 - With the other end of the bolt leader, thread it through the back side the frame bracket.
 - Gently pull on the end of the bolt leader to draw the bolt through the truck frame and then position the bracket on the bolt.
 - Remove the bolt leader and install the 1/2" lock washer (4) and nut (3).
15. After fully installing the 50049 custom attachment brackets, tighten the fasteners in the following sequence. **Note: Torque all 1/2" hardware to 72 ft-lbs (98 N-m) and the 5/8" hardware to 150 ft-lbs (203 N-m). First torque the mounting rails to the frame brackets and then torque the frame brackets to the truck frame.**
16. Reinstall spare tire.

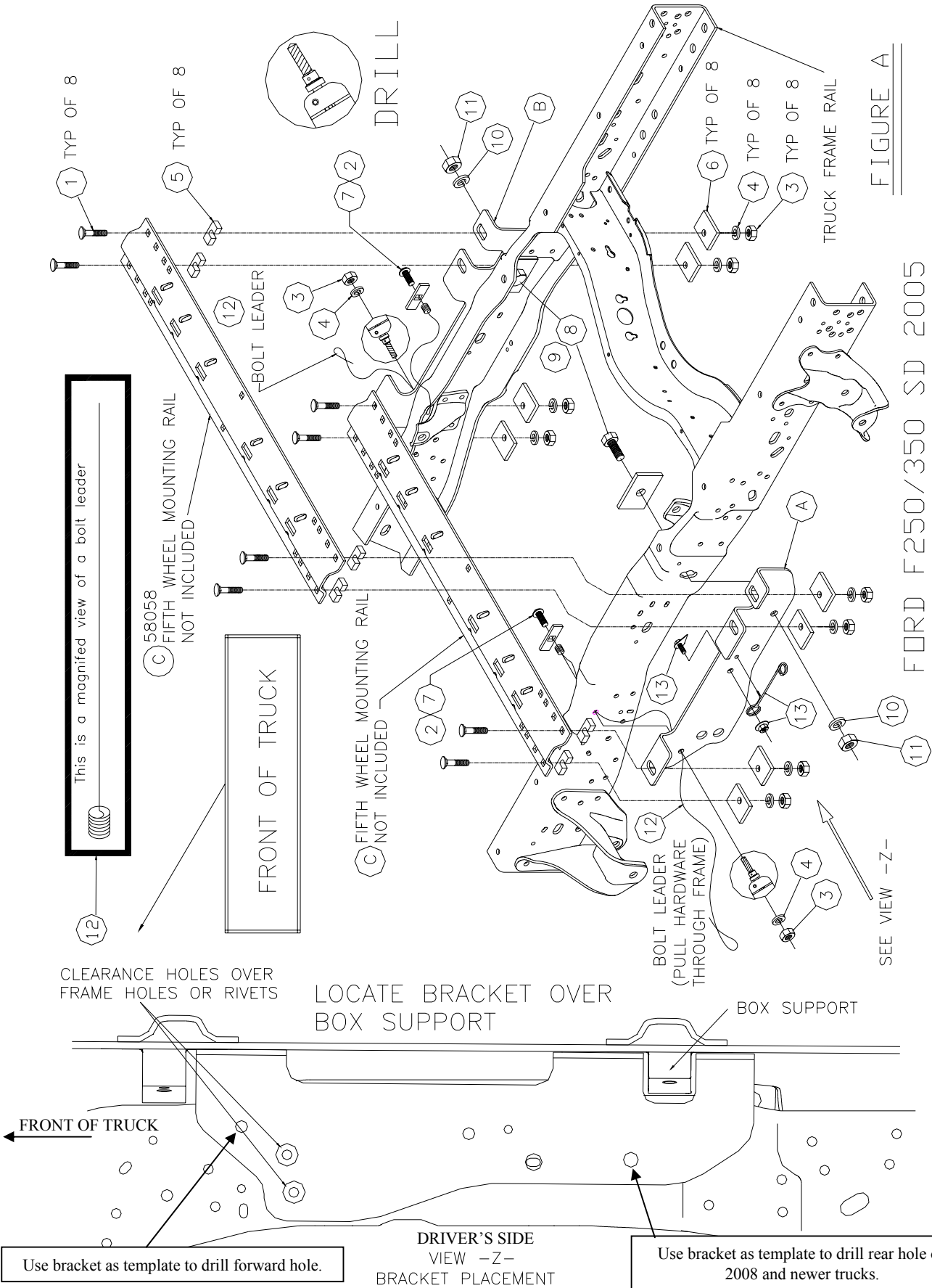


FIGURE A

FORD F250/350 SD 2005

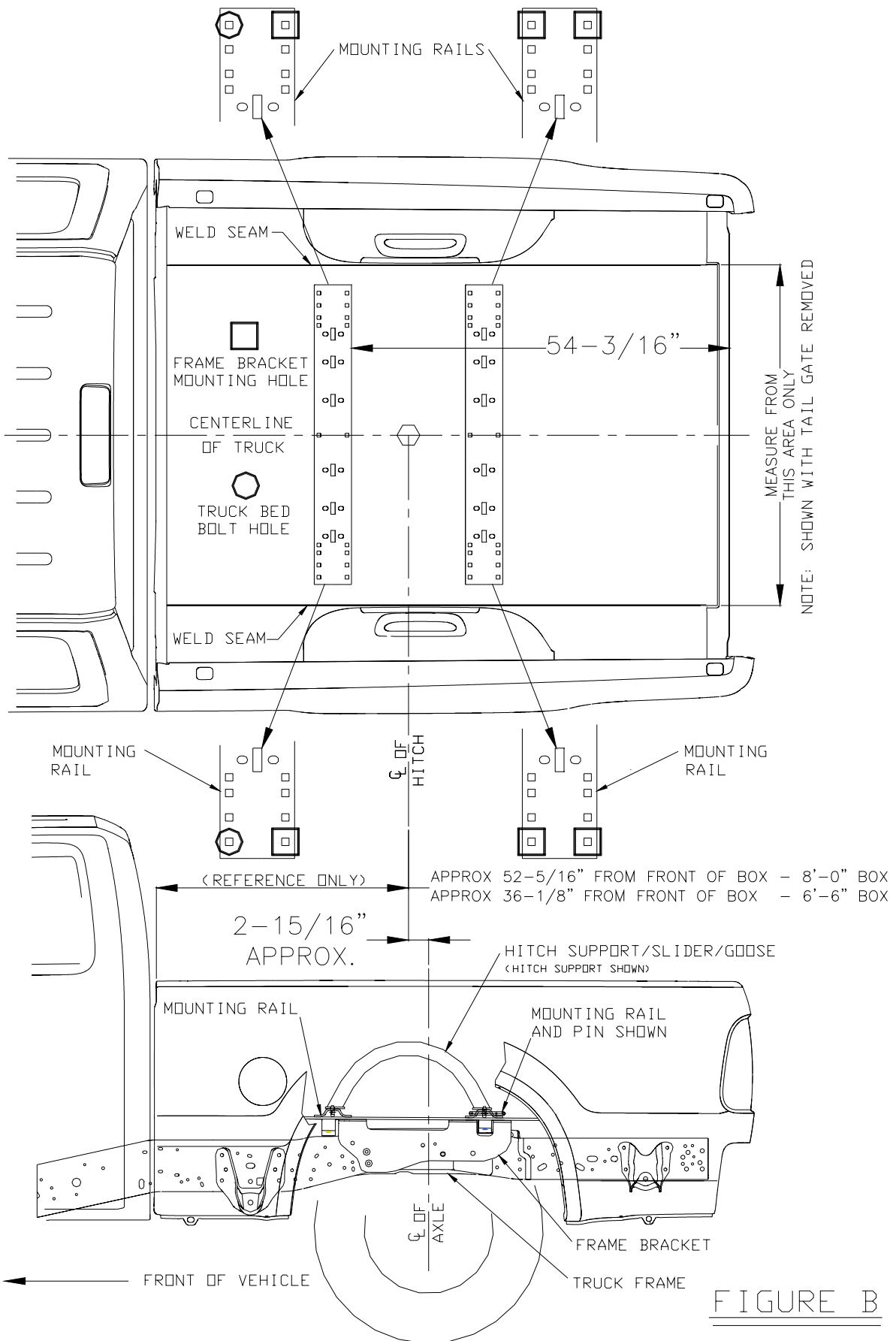


FIGURE B

Instructions

1. N'installer pas les rails par-dessus un recouvrement en plastic de la boite. Le recouvrement en plastic doit être découpé afin d'assurer un contact de métaux à métaux. Les rails peuvent être installés dans une boite qui est garnie d'un revêtement plastifié.
2. Utiliser seulement les boulons, écrous et rondelles reçus pour installer ce produit.
3. **C'est instructions doit être utiliser comme guide seulement. L'installation actuelle est la responsabilité du propriétaire et du responsable de l'installation. Mesurer toujours le véhicule et la remorque avant l'installation de l'attelage afin d'avoir suffisamment de place derrière la cabine et du pare-choc pour permettre le véhicule de tourner.**

Avis!!

Lors de l'installation à l'illustration A et B, pendant le forage, protéger le réservoir à essence en plaçant un morceau de métal entre le réservoir et le support de la boite sur le côté du conducteur. Ceci empêchera de percer un trou dans le réservoir à essence. Assurez-vous d'utiliser les boulons de carrosserie de 4" ici seulement.

Instructions d'installation

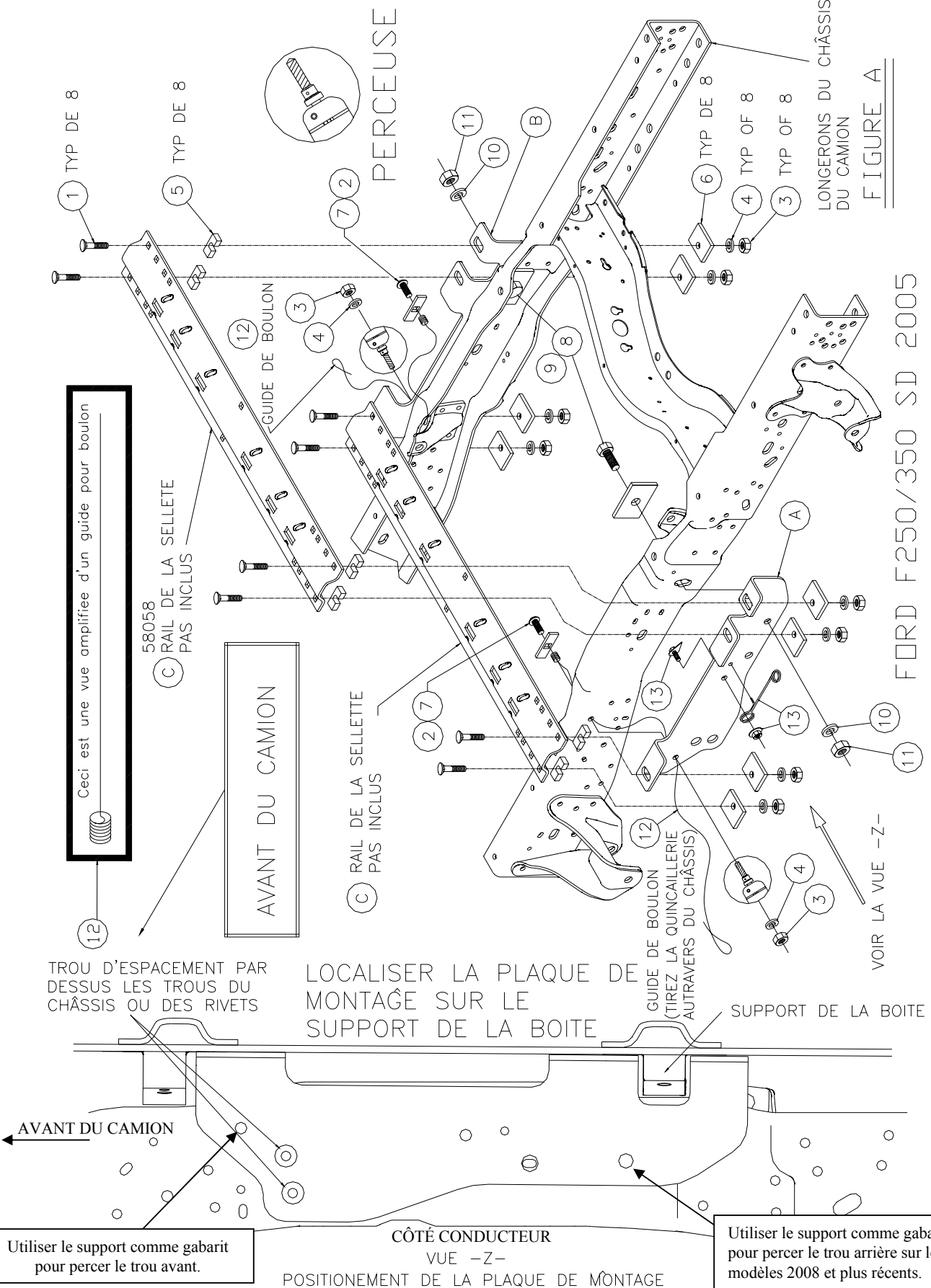
1. Enlevez le pneu de rechange.
2. Pour les modèles 99 à 04 seulement, enlevez le support du câble à frein de secours situé sur le châssis et gardez la quincaillerie.
3. Placez une rail de la sellette dans la boite du véhicule. En utilisant un ruban à mesurer, centrer la rail entre les coutures de soudure au long de la boite et à la distance appropriée du coin arrière de la boite comme indiqué dans la figure 2, option 1 et 2.
4. Indiquez et poinçonnez le trou comme indiqué dans l'illustration B. Enlevez la rail et percez chaque trou avec un foret de 1/8".
Attention: Lorsque vous percez les trous, vous risquez d'endommager certains fils/cables en-dessous de la boite donc utilisez des précautions afin de les protéger.
5. Positionnez temporairement une plaque de montage contre le châssis et vérifiez à ce que les trous de 1/8" s'alignent avec les trous de la plaque de montage. Enlevez la plaque de montage par après.
6. Agrandissez les trous de 1/8" à 9/16" avec le foret à étape. **Attention: Lorsque vous percez les trous, vous risquez d'endommager certains fils/cables en-dessous de la boite donc utilisez des précautions afin de les protéger.**
7. **Placez la plaque de montage du côté du conducteur comme suit:**
 - Pour les modèles 99 à 04, utilisez la quincaillerie et installez le support du câble à frein de secours à la plaque de montage (A) comme indiqué dans la figure A.
 - Installez la plaque de montage au châssis en plaçant au milieu du support de la boite avec les trous de la plaque par-dessus les trous du châssis comme indiqué dans la figure A, vue - Z -.
 - Attachez la plaque de montage au châssis avec la quincaillerie de 5/8po. fournie comme indiqué dans la figure A et serrez le tout pour garder la plaque de montage en place. Utilisez le support comme gabarit pour percer le trou avant. Utilisez le support comme gabarit pour percer le trou arrière sur les modèles 2008 et plus récents.
- Placez la plaque de montage du côté du passager comme suit:**
 - Installez la plaque de montage au châssis en plaçant au milieu du support de la boite avec les trous de la plaque par-dessus les rivets du support de l'amortisseur comme indiqué dans la figure A, vue - Z -.
 - Attachez la plaque de montage au châssis avec la quincaillerie de 5/8po. fournie comme indiqué dans la figure A et serrez le tout pour garder la plaque de montage en place. Utilisez le support comme gabarit pour percer le trou avant. Utilisez le support comme gabarit pour percer le trou arrière sur les modèles 2008 et plus récents.
8. Remplacez la rail de la sellette par-dessus les trous dans la boite du camion.
9. Installez les boulons de carrosserie de 2-1/2po. (1) avec les espaceurs en "U" (5) dans le plissement entre la boite et les rails. **Notez:** Les espaceurs en "U" doivent être installés avant d'insérer les boulons de carrosserie à travers les rails de la sellette et la boite du camion. Ceci assure un contact de métaux à métaux. Attachez le tout avec des espaceurs (6), rondelles de blocage (4), et des écrous (3) comme indiqué dans la figure 'A' et serrez l'assemblage afin d'empêcher les rails de bouger.
10. Placez les selles de la sellette/le glisseur/le goose dans la rail. Placez la deuxième rail à l'aide de la selle de la sellette/le glisseur/le goose et poussez-le tout vers la première rail. Faites certain que la deuxième rail soit centrée entre la couture de soudure de la boite au long du plancher de la boite du camion. Ceci assure un meilleur placement de l'unité et assure que les rails seront bien installés. **Notez:** Si plus qu'un produit est utilisé avec les rails, installez les deux produits afin d'aligner la deuxième rail. Ceci assure qu'il y aura pas de conflit d'un produit à l'autre.
11. Répétez l'étape 4, 6, 8 et 9.
12. Serrez la quincaillerie de 1/2po.
13. **Installez la plaque de montage du côté du conducteur comme suit:**
 - En utilisant le trou avant dans la plaque de montage comme guide, percez un trou de 9/16po. dans le châssis du camion comme indiqué dans la figure A. Note: Assurez-vous d'éviter les lignes et le réservoir d'essence en plus des fils électriques au côté inverse du châssis.
 - Glissez un espaceur (7) à travers du guide pour boulon et attachez un boulon de carrosserie de 1/2" x 1-1/4" (2).
 - Passez le côté opposé du guide pour boulon à travers du châssis et de la plaque de montage.
 - Tirez sur le guide de boulon pour passer le boulon à travers du châssis et positionnez la plaque de montage sur le boulon.
 - Enlevez le guide pour boulon et installez la rondelle de blocage (4) et l'écrou (3) de 1/2po.
14. **Installez la plaque de montage du côté du passager comme suit:**
 - En utilisant le trou avant dans la plaque de montage comme guide, percez un trou de 9/16po. dans le châssis du camion comme indiqué dans la figure A. Note: Assurez-vous d'éviter les lignes et le réservoir d'essence en plus des fils électriques au côté inverse du châssis.
 - Passez le bout du ressort du guide pour boulon à travers du côté avant du châssis et sortez-le à l'ouverture du haut prêt de l'amortisseur. Voir la figure A.
 - Glissez un espaceur (7) à travers du guide pour boulon et attachez un boulon de carrosserie de 1/2" x 1-1/4" (2).
 - Poussez le boulon et l'espaceur dans la cavité du haut de l'amortisseur.
 - Passez le côté opposé du guide pour boulon à travers la plaque de montage.
 - Tirez sur le guide pour boulon pour passer le boulon à travers du châssis et positionnez la plaque de montage sur le boulon.
 - Enlevez le guide pour boulon et installez la rondelle de blocage (4) et l'écrou (3) de 1/2po.
15. Après l'installation des supports du châssis du 50049, serrez le tout en suivant cette séquence. **Notez: Serrez les boulons de 1/2po. à 72pi-lbs (98 N-m) et les boulons de 5/8po. à 150pi-lbs (203 N-m). Premièrement, serrez les rails de la sellette aux plaques de montage. Deuxièmement, serrez les plaques de montage au châssis du camion.**
16. Réinstallez le pneu de rechange.

PERCEUSE

LONGERONS DU CHÂSSIS
DU CAMION

FIGURE A

FORD F250/350 SD 2005



Ceci est une vue amplifiée d'un guide pour boulon

58058
(C) RAIL DE LA SELLETTE
PAS INCLUS

AVANT DU CAMION

(C) RAIL DE LA SELLETTE
PAS INCLUS

GUIDE DE BOULON
(TIREZ LA QUINCAILLERIE
AUTRAVERS DU CHÂSSIS)

SUPPORT DE LA BOITE

VOIR LA VUE -Z-

TROU D'ESPACEMENT PAR
DESSUS LES TROUS DU
CHÂSSIS OU DES RIVETS

LOCALISER LA PLAQUE DE
MONTAGE SUR LE
SUPPORT DE LA BOITE

AVANT DU CAMION

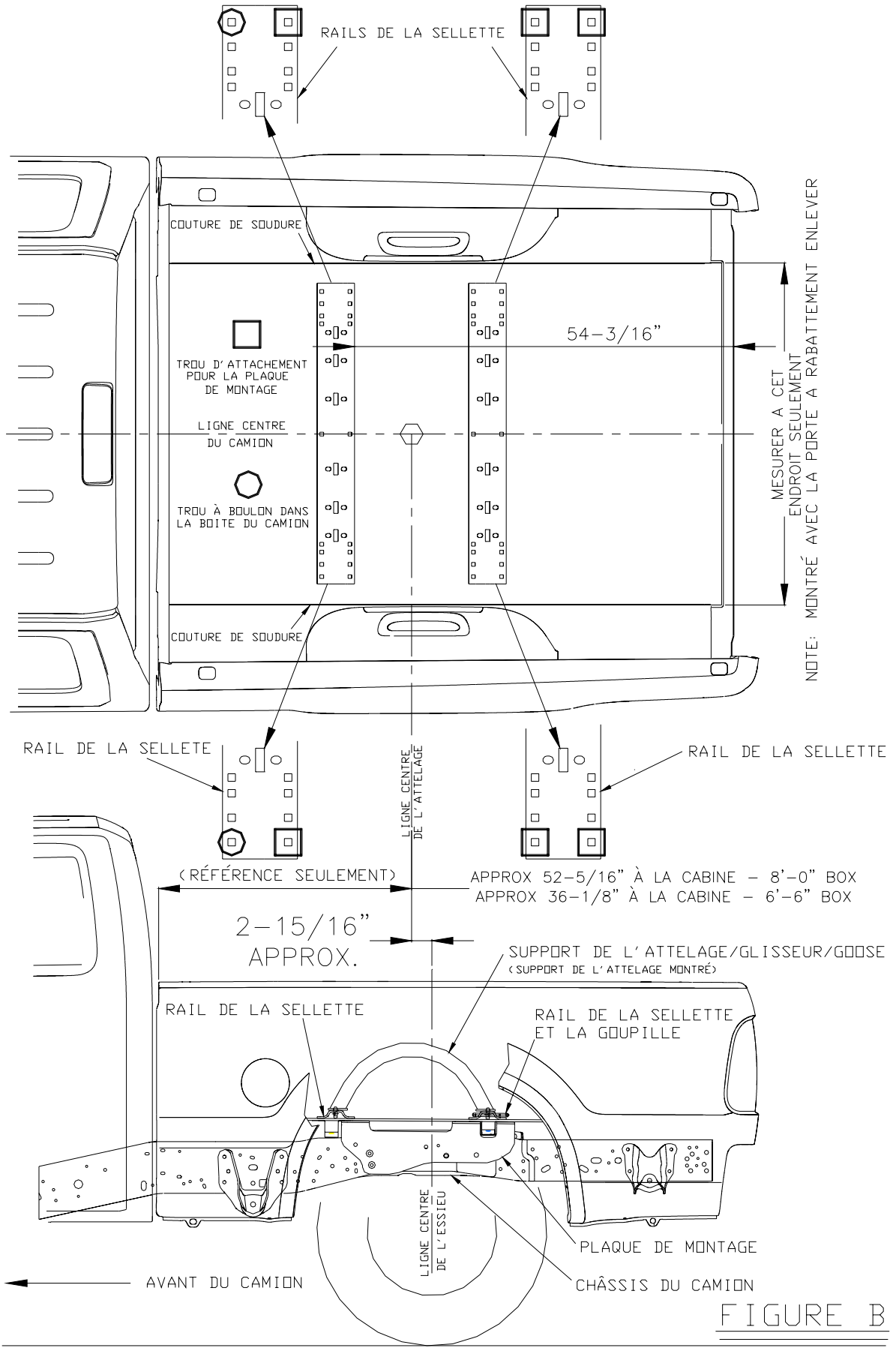
CÔTÉ CONDUCTEUR

VUE -Z-

POSITIONNEMENT DE LA PLAQUE DE MONTAGE

Utiliser le support comme gabarit
pour percer le trou avant.

Utiliser le support comme gabarit
pour percer le trou arrière sur les
modèles 2008 et plus récents.



NOTE: MONTRE MONTRÉ AVEC LA PORTE A RABATTEMENT ENLEVER
 MESURER A CET ENDROIT SEULEMENT

FIGURE B